



GUINEBIS SEGUROS, S. A.
RELATÓRIO & CONTAS
2022

SEDE SOCIAL:

**R. DR. SEVERINO GOMES DE PINA, 28 BISSAU -APARTADO 280
GUINÉ BISSAU**

MATRICULA:

**CONSERVATÓRIA DO REGISTO PREDIAL, COMERCIAL
E PROPRIEDADE AUTOMÓVEL DE BISSAU SOB O N° 3062
PESSOA COLECTIVA N° 510003370**

ÍNDICE

ÓRGÃOS SOCIAIS

RELATÓRIO DO CONSELHO DE ADMINISTRAÇÃO

1. INTRODUÇÃO

1.1. Mensagem do Conselho de Administração

2. ENQUADRAMENTO

2.1. Mercado Global

2.2. África

2.3. Guiné Bissau

2.4. Guinebis

3. ACTIVIDADE DA GUINEBIS

3.1. GESTÃO ADMINISTRATIVA

3.1.1. Forma Social

3.1.2. Capital Social

3.1.3. Governação

3.2. GESTÃO TÉCNICA

3.2.1. Prémios

3.2.2. Custos com sinistros

3.2.3. Comissionamento

3.2.4. Resseguro cedido

3.2.5. Despesas Gerais

3.2.6. Provisões Técnicas

3.3. GESTÃO FINANCEIRA

3.3.1. Actividade Financeira

3.3.2. Capitais Próprios

3.4. CONSIDERAÇÕES FINAIS

4. MAPAS

4.1. - 80 Conta de Ganhos e Perdas

4.2. - 87 Conta de Ganhos e Perdas

4.3. - 88 Conta de Ganhos e Perdas

4.4. - 89 Balanço Activo

4.5. - 89 Balanço Passivo

4.6. - Registo C4 Compromissos Regulamentares

4.7. - Registo C5 Lista de Investimentos

ÓRGÃOS SOCIAIS

CONSELHO DE ADMINISTRAÇÃO

Presidente

Salomêa Aimê Gomes

Vogal:

Fernando Antunes

Vogal:

Bamba Coté

PRESIDENTE DIRECTOR GERAL

Salomêa Aimê Gomes

REVISORES OFICIAIS DE CONTAS

AUDICEF – Auditores e Consultores Associados Lda.

RELATÓRIO DO CONSELHO DE ADMINISTRAÇÃO

1. INTRODUÇÃO

1.1. Mensagem do Conselho de Administração

A expansão da economia mundial sofreu forte contração com o surgimento da Covid-19. No início do ano em análise, com o abrandamento da crise pandémica, vislumbrava-se a consolidação da recuperação económica. A evasão da Ucrânia pela Rússia veio travar tal objectivo.

A dinâmica do comércio mundial abrandou drasticamente. A subida de preço dos bens alimentares e energéticos foi brutal.

A Guiné-Bissau assumiu em 2022 a Presidência da CEDEAO. O Presidente da República declarou estar o país de parabéns, mas, ser a mesma, um desafio e uma responsabilidade, que não deve ser encarada de ânimo leve, pedido convergência interna de todos à volta da imagem do país.

A capacidade de adaptação e a resiliência da Guinebis, perante o conjunto de acontecimentos adversos a nível global, permitiram a continuidade da atividade, com uma presença activa e permanente junto dos nossos clientes e parceiros com os mesmos padrões de serviço.

Porém ao nível da produção e consequentemente da rentabilidade foi necessário rever os *planos em baixa*. Apesar de todos os impactos foi possível manter níveis de produção dos quais resultou um saldo positivo (xx%) *ainda que inferior aos anos anteriores*.

A Guinebis é uma Companhia de pessoas, tendo como objetivo a criação de valor para apoiar a construção de uma sociedade sustentável, e por missão defender valores fundamentais como sejam o profissionalismo, a integridade e o rigor, para satisfação dos nossos clientes. e a dedicação, assentes em parcerias com a mediação de qualidade para bem servir a comunidade na importante área da assunção de riscos.

Senhores Accionistas: Disposições Legais

O Conselho de Administração da Guinebis – Guiné-Bissau Seguros, S.A. nos termos da Lei e dos Estatutos da Sociedade, apresenta o Relatório e Contas relativos ao exercício de 2022.

2 ENQUADRAMENTO

2.1. Mercado Global

A população mundial atingiu no ano em análise oito mil milhões de habitantes

As medidas de confinamento tomadas na sequência da pandemia de Covid-19, tiveram por consequência a redução da actividade da indústria, comércio e serviços, a deterioração do mercado de trabalho e a maior instabilidade dos mercados financeiros internacionais.

A juntar-se a esta difícil situação a guerra entre a Rússia e a Ucrânia desencadeou uma crise humanitária a qual exige uma solução pacífica.

O conflito teve, ao mesmo tempo, um efeito negativo na economia global, dada a importância dos dois países como fontes de petróleo e gás, matérias-primas e cereais.

Tais factos contribuíram para uma desaceleração significativa do crescimento global em 2022 e o aumento da inflação. Os preços dos combustíveis e dos alimentos aumentaram rapidamente, atingindo mais fortemente as populações vulneráveis em países de baixa renda.

As recentes previsões a nível global acentuam o pessimismo para 2023

O FMI prevê o que o crescimento da economia mundial seja de 3,5% em 2022 e de apenas 2,7% em 2023, o valor mais baixo dos últimos 20 anos

As economias dos EUA e da China continuam a desacelerar, contribuindo para que um terço do mundo entre em recessão em 2023. O FMI prevê que a economia dos EUA cresça 1% e que a China entre em recessão.

2.2. África

O secretário-geral da ONU, alertou que as alterações climáticas são "um dos piores perigos para a segurança coletiva" mundial, sublinhando que disputas por água e o progresso da desertificação são já fatores de guerra em África.

O continente africano está atualmente a enfrentar desastres naturais e conflitos que estão a causar o deslocamento de população de "uma magnitude sem precedentes".

A União Africana (UA), que reúne 55 Estados, celebrou em Julho do ano em análise o seu 20.º aniversário, com grandes desafios, como a recente onda de golpes de Estado, mas, em simultâneo, cada vez mais consolidada na sua liderança continental.

Nascida como a encarnação do pan-africanismo, a organização enfrenta um momento complexo após seis golpes de Estado nos últimos dois anos (dois no Mali e um em Burkina Faso, Chade, Guiné-Conacri e Sudão),

A UA tem, no entanto, diferentes conquistas, como as recentes transferências pacíficas de poder na Zâmbia, Malawi ou Somália e a integração continental.

Apesar das dificuldades, a UA conseguiu consolidar-se como um instrumento unificador que promove diferentes tratados continentais e uma crescente integração do continente.

Entre as suas conquistas estão o Acordo de Livre Comércio Continental Africano (AfCFTA), que entrou em ação em janeiro de 2021.

Na actividade económica da UEMOA, da qual a Guiné-Bissau faz parte, todos os sectores experimentaram um abrandamento sendo que os principais problemas que persistem são a crise global na área da saúde e a instabilidade sociopolítica.

Nos últimos dez anos, a África registou algumas das mais fortes taxas de crescimento económico do mundo

Tendencialmente, África virá a desempenhar um papel cada vez mais preponderante na economia Mundial. Os investidores deverão ter tais factos em conta.

(Os líderes da Comunidade Económica dos Estados da África Ocidental (CEDEAO) discutem hoje, numa cimeira em Acra, eventuais alterações às sanções impostas ao Mali, Burkina Faso e Guiné-Conacri devido aos golpes de Estado nos três países.

Os dirigentes, que querem pressionar para um regresso rápido dos civis ao poder, vão discutir as fortes medidas de retaliação comercial e financeira impostas ao Mali desde janeiro e outras, mais leves, impostas ao Burkina Faso e à Guiné-Conacri.

O Mali, um país pobre e sem litoral que enfrenta um conflito há mais de uma década, está sujeito a um embargo às transações comerciais e financeiras, excluindo as necessidades básicas.

O Burkina Faso, outro país do Sahel afetado pela violência 'jihadista', e a Guiné-Conacri estão apenas, por enquanto, suspensos dos órgãos da CEDEAO.

Mas as juntas militares no poder querem manter-se durante três anos, arriscando-se a um endurecimento das sanções.

A junta no poder no Mali está há meses em negociações com a organização regional, mas as partes ainda não conseguiram chegar a um compromisso.

Na última cimeira, em 04 de junho, não foi tomada qualquer decisão sobre as sanções contra os regimes golpistas e a CEDEAO deu-se mais um mês para negociar e acordar o levantamento ou a manutenção das penas.

Entretanto, o mediador Goodluck Jonathan, antigo presidente da Nigéria, chegou hoje a Bamaco para se reunir com as autoridades militares, e embora nada tenha sido dito oficialmente, um membro da sua equipa disse à agência France-Presse que "o Mali fez enormes progressos".

A África Ocidental viu uma sucessão de golpes de Estado em menos de dois anos: o golpe de 18 de agosto de 2020 em Bamaco, um segundo em 24 de maio de 2021, o golpe de 05 de setembro de 2021 em Conacri, e o golpe de 24 de janeiro em Ouagadougou.

Alarmada pelo risco de contágio numa região vulnerável, a CEDEAO tem multiplicado as suas cimeiras, mediações e pressões para acelerar o regresso dos civis ao poder.

2.3. Guiné Bissau

Na Guiné-Bissau, e de um modo geral em toda a UEMOA da qual a Guiné-Bissau faz parte, todos os sectores da actividade económica experimentaram uma desaceleração, prejudicados pelos efeitos negativos da pandemia provocada pelo coronavírus, que levou a uma recessão drástica na economia regional.

Os principais problemas que persistem são a crise global na área da saúde e a instabilidade sociopolítica.

O Fundo Monetário Internacional deu nota positiva à Guiné-Bissau, ao apontar a produção recorde da castanha de caju no ano em análise, e uma situação política global mais estável, como um dos factores determinantes.

Em conferência de imprensa, o chefe da missão do FMI, afirmou, no entanto, rezear que a guerra entre a Rússia e a Ucrânia venha afectar a economia da Guiné-Bissau.

Para o Presidente da Guiné Bissau, esse efeito representa um desafio e a responsabilidade que o país tem neste momento no Concerto das Nações, razão pela qual o anúncio da indicação para liderar a CEDEAO “não deve ser encarado com ânimo leve, mas sim, explorado a todos os níveis”.

Guiné-Bissau possui uma diversidade incrível de ecossistemas, que vão desde as densas florestas tropicais aos mangais. Esta rica biodiversidade, capital natural, constituem a base do desenvolvimento do país. A sua gestão contínua será um factor determinante na ascensão de Guiné-Bissau para um futuro mais próspero.

A União Económica e Monetária da África Ocidental (UEMOA) estima que, depois de uma queda acentuada em anos anteriores, o crescimento económico da Guiné-Bissau seja de 5,9%.

Depois de uma queda brutal na economia da Guiné-Bissau em 2020 (-2,3%), no ano em análise assistimos a uma significativa recuperação.

As flutuações internacionais nos preços do caju continuam a ter implicações significativas no crescimento e no orçamento, dada a elevada concentração nas exportações deste bem.

A inflação tenderá a aumentar gradualmente com o ritmo das actividades económicas, e o aumento das despesas de capital

No entanto assistimos a uma ascensão na cadeia de valor, através de sistemas de apoio na tecnologia agrícola fundamental para impulsionar a resiliência da economia.

É importante que o governo da Guiné-Bissau continue a estabilizar a economia, a controlar a inflação, a incrementar o dinamismo das reformas. Estas reformas contribuirão para melhorar o ambiente de negócios e preparar o caminho para o investimento direto estrangeiro e a diversificação económica.

2.4. Guinebis

A Guinebis SA, desde o surgimento da Covid-19, até ao ano em análise sofreu rude golpe no equilíbrio da exploração da sua actividade. A produção registou, relativamente a 2019, uma redução de 27% em 2020 e 20% em 2021. No ano em análise registou-se....

Ainda que fortemente afectada a Guinebis, continua bem posicionada no mercado quer em termos estruturais quer económicos apesar de a sua rentabilidade ter caído significativamente.

O espaço do mercado digital, a uniformização cada vez mais vincada das normas do CIMA nos países membros e a troca de contactos profissionais e parcerias entre seguradoras nesse mesmo espaço tem marcado a evolução recente.

O projecto Guinebis tem interagido com todas essas tendências e procurado, mantendo a prudência inerente ao sector segurador, acompanhá-las.

O desenvolvimento e continuidade da Guinebis, estamos certos, disso depende.

3 GESTÃO ADMINISTRATIVA

3.1. Gestão Administrativa

3.1.1. Forma Social

A Guinebis – Guiné-Bissau Seguros S.A. foi constituída em 27 de Julho de 1997 sendo registada na Conservatória do Registo Predial, Comercial e propriedade Automóvel de Bissau sob o nº 3062 como Pessoa Colectiva nº 510003370.

Foram produzidas alterações aos seus estatutos em 10 de Outubro de 2000 e 31 de Maio de 2007.

(documento que produziu a passagem de SARL para SA).

Por escritura pública de 04 de Agosto de 2017, procedeu-se às alterações necessárias para os estatutos respeitarem o estipulado pelos códigos CIMA e OHADA.

3.1.2. Capital Social

Em Assembleia Extraordinária de 10 de Novembro de 2016, foi decidido dar satisfação ao exigido pelo código CIMA relativamente ao Capital Mínimo de 1.000 Milhões de Fcfas, sendo o mesmo efectuado em duas fases.

O primeiro aumento de Capital Social para 800.000.000,00 de Fcfa, foi efectuado por escritura pública de 04 de Agosto de 2017.

O segundo aumento de Capital Social para 1000 000 000,00 Fcfa, foi efectuado por escritura pública de 07 de Novembro do ano 2019, dando deste modo execução á norma emanada da Autoridade de Supervisão.

O Capital Social da Companhia inicialmente era de 579.400.000,00 FCFA representado por 50.000 acções, de valor nominal 11.588,00 FCFA cada uma.

O Capital Social da Companhia continuou a ser representado por 50.000 acções, e o seu valor nominal passou por força do novo aumento de capital, anteriormente mencionado para 20.000,00 FCFA cada.

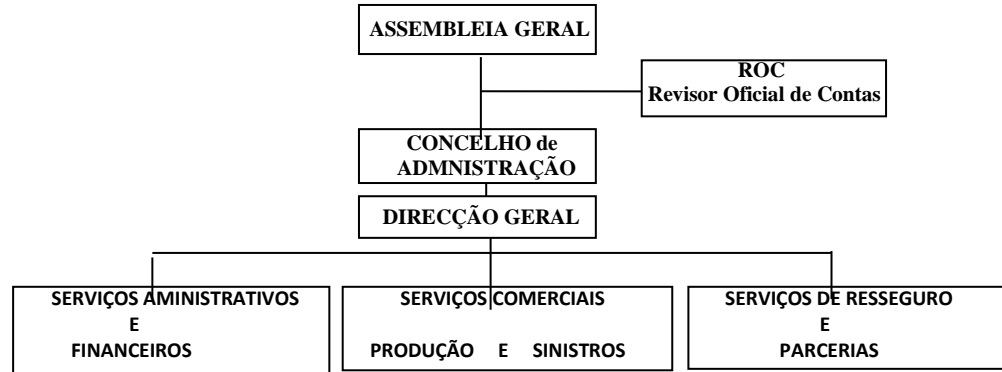
As acções da Guinebis Seguros S.A. são nominais registadas, não existindo categorias diferentes de acções, possuindo todas os mesmos direitos e deveres, subscritas por entidades individuais e investidores institucionais.

Não existem restrições estatutárias à transferência das acções nem cláusulas de consentimento para a alienação ou limitações à titularidade das mesmas.

As acções podem ser emitidas sob a forma de títulos de uma ou várias acções.



3.1.3.1. Governação



O Conselho de Administração é composto por três administradores: Presidente e dois vogais.

O Director-Geral gere os negócios correntes da sociedade.

A fiscalização da Sociedade compete a um Revisor Oficial de Contas, independente.

A Guinebis cumpre o quadro legislativo, tendo desenvolvido acções de adequação do seu modelo de governação com o objectivo de dar satisfação às melhores práticas, e de ajustar a sua estrutura, no âmbito do código CIMA.

O modelo de governação da Companhia assenta numa gestão sã e prudente do negócio que acompanha os aspetos relevantes do sistema de controlo e gestão de risco, estratégia, objetivos e dados de negócio e no princípio da criação sustentável de valor.

As normas internas asseguram uma governação coerente, que inclui um sistema de controlo interno e de gestão de riscos.

Estamos comprometidos com a prossecução do nosso negócio de forma ética e transparente. A prevenção, deteção e denúncia de branqueamento de capitais ou corrupção é uma responsabilidade de todos nós. Temos nesta área ligação directa às autoridades competentes

Continuamos a desenvolver acções no campo da comunicação e imagem, criando meios publicitários projectando assim a nossa imagem.

A nossa estratégia continua focada nas áreas dos clientes particulares e pequenas e médias empresas. Estamos abertos a novas parcerias, continuando a dar uma atenção muito particular às existentes.

3.2 GESTÃO TÉCNICA

3.2.1 Prémios de seguro directo

Numa base comparável, o volume de prémios atingiu xxxxFcfa, ou seja, (mais/menos xxx% de fcfa) em relação a 2021, com destaque para o crescimento verificado nos ramos Assistência em viagem (+16,4%, +58.908 milhares de euros), Saúde (+10,5%, +12.060 milhares de euros) e Incêndio e Outros Danos (+7,4%, +10.311 milhares de euros). O ramo Automóvel apresentou um decréscimo na produção quando comparado com o ano anterior (-0,5%, -1.917 milhares de euros), muito condicionado pela situação de pandemia e pelas restrições à circulação impostas.

Em termos globais, os prémios processados apresentam um crescimento de 9,8% relativamente ao ano anterior devido essencialmente aos ramos automóvel e viagem. A estrutura da carteira apresenta a mesma tendência na distribuição por ramos, continuado os ramos automóvel e assistência em viagem a ter o maior peso na mesma.

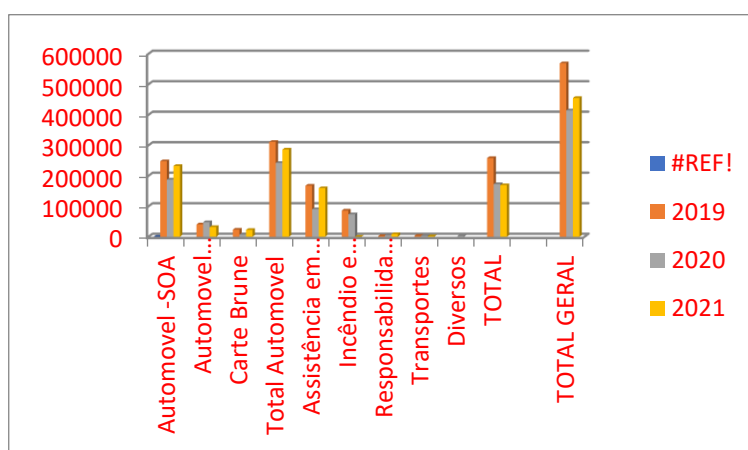
1 000 Fcfa

*	2019	2020	2021
Automovel -SOA	247	187	
Automovel Danos	274	297	231 813
Próprios	40 433	47 626	31 716
Carte Brune	23 013	6 752	22 337
Total Automovel	310	241	285 866
Assistência em viagem	167		
	214	90 011	158 955
Incêndio e Outros Danos			
	85 578	73 398	0
Responsabilidade Civil			
	2 130	4 106	8 540
Transportes			
	2 844	2 754	1 381



Diversos		2 143	
	257	172	
TOTAL	766	412	168 876
TOTAL GERAL	568	414	454 7
	486	087	42

* emitidos



3.2.2 Sinistros

CUSTOS COM SINISTROS DE SEGURO DIRETO

O total de custos com sinistros 2022 ascendeu a 656.343 milhares de euros o que representa, numa base comparável (valor agregado em 2021), uma variação de -1,8% em relação a 2021. No ramo Incêndio e Outros Danos, numa base comparável, também se verificou uma diminuição, de 2,5% face ao ano anterior (-2.593 milhares de euros). Também o ramo Automóvel apresentou em 2022, numa base comparável, um decréscimo dos custos com sinistros de 0,2% face ao ano anterior (-485 milhares de euro

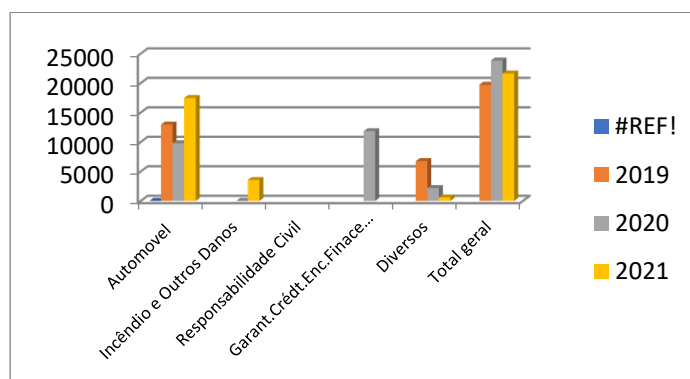
A taxa de sinistralidade Não-Vida em 2021 (custos com sinistros brutos / prémios brutos adquiridos) situou-se em 62,5%, o que representa, numa base comparável, uma diminuição de 5,9 p.p. em relação ao ano anterior (68,4%).

Os custos com sinistros em 2020 ascenderam a 21 630 000 Fcfa registando-se um aumento significativo na sinistralidade do ramo automóvel. Em termos globais houve um decréscimo *a mesma foi menor em cerca de 10%* relativamente ao ano anterior.

1 000
Fcfa

Sinistros Seguro Directo*	2019	2020	2021
Automóvel	12 959	9 807	480
Incêndio e Outros Danos			3 560
Responsabilidade Civil			
Garant.Crédt.Enc.Finaceiros		11 826	
Diversos	6 759	2 196	590
Total geral	19 718	23 829	630

*pagos



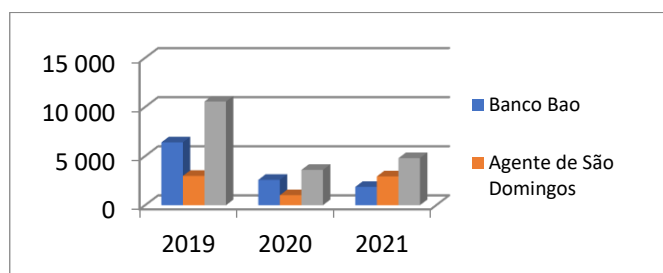
3.2.3 Comissionamento

As comissões a pagar respeitam ao BAO, entidade que assegura a cobertura dos principais polos populacionais através das suas Agências. A excepção respeita á cidade de S. Domingos onde temos, desde o início, como nosso Agente o Sr. Octávio Morais.

**1 000
Fcfa**



	2019	2020	2021
Banco Bao	6 394	2 579	1 863
Agente de São Domingos	2 981	1 019	2 930
TOTAL	10 551	3 598	4 793



3.2.4 Resseguro cedido

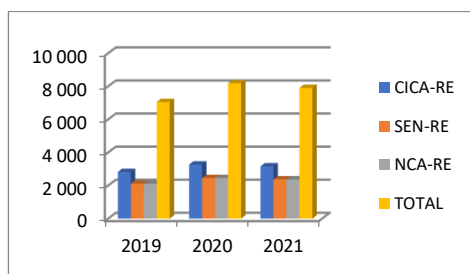
RESSEGURO CEDIDO

Mantemos os tratados de resseguro cedido (quota-parte) com a SEN-RE, NCA-RE e CICA-RE como Lider dos mesmos. As comissões a receber estão representadas no quadro abaixo

Numa base comparável, o saldo de resseguro cedido em 2022 ascendeu a 54.583 milhares de euros negativo, valor que compara com 13.459 milhares de euros negativo em 2021.

1 000Fc
fa

	2019	2020	2021
CICA-RE	2 821	3 273	3 163
SEN-RE	2 116	2 455	2 372
NCA-RE	2 116	2 455	2 372
TOTAL	7 053	8 183	7 907



- Relativamente aos contratos do grupo Galp os tratados são negociados com a Casa-mãe deste Grupo e efectuados a 100% na Tagus Re.
- O ramo Assistência em Viagem é explorado na base de comissionamento, tendo como suporte o protocolo celebrado com a Mapfre Assistência em 01/06/2005.

3.2.5 Despesas Gerais **CUSTOS OPERACIONAIS**

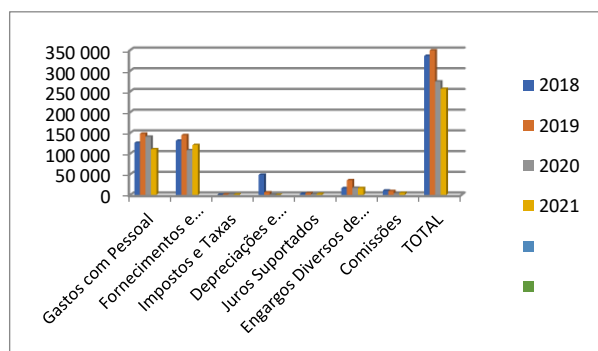
Os despesas de exploração traduzem a política de contenção de custos com uma redução de 6,5 % relativamente ao ano anterior.

Os custos operacionais ascenderam a *147.927 milhares de euros* em 2022, numa base comparável, *-6,0%* em relação ao ano anterior. *Também os custos com Fornecimentos e Serviços Externos diminuíram, numa base comparável, 7,1% face a 2021 (-3.978 milhares de euros)*

	1000Fcfa			
	2018	2019	2020	2021
Gastos com Pessoal	125 824	147 938	140 684	110 371
Fornecimentos e Serviços Externos	130 931	144 337	107 987	120 501
Impostos e Taxas	405	1 249	1 829	1 249
Depreciações e Amortiz.do Exercício	48 613	6 285	736	0
Juros Suportados	2 963	4 267	1 784	2 599
Engargos Diversos de Gestão	16 482	35 625	17 426	16 746
Comissões	10 551	9	3 598	4 793



		375		
TOTAL	335 769	349 076	274 044	256 259



3.2.5 Provisões Técnicas

PROVISÕES TÉCNICAS

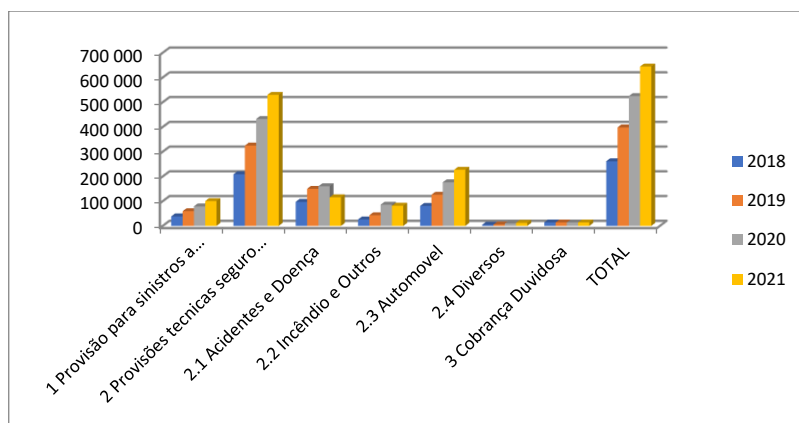
As provisões técnicas de seguro directo em 2022 ascenderam a 2.361.615 milhares de euros, resultando numa variação de -2.7% (-66.362 milhares de euros) face a 2021.

As Provisões Técnicas do seguro directo alcançaram em 2021 cerca de 644 Milhões de Fcfa representando um acréscimo de 119 Milhões relativamente ao ano anterior.

	2018	2019	2020	2021
				1 000 Fcfa
1 Provisão para sinistros a pagar	38 472	59 417	78 769	100 374
2 Provisões técnicas seguro directo	208 742	324 610	432 135	529 638
2.1 Acidentes e Doença	97 192	149 743	160 195	115 468
2.2 Incêndio e Outros	26 049	43 016	85 838	81 498
2.3 Automovel	80 741	126 073	176 305	226 815
2.4 Diversos	4 760	5 778	9 797	12 332
3 Cobrança	13 961	13 961	13	13 961



Duvidosa			961	
	261	397	524	643
TOTAL	175	988	865	973



3.3 Gestão Financeira

3.3.1 Actividade Financeira

INVESTIMENTOS

O mercado financeiro do país é incipiente, encontrando a empresa extrema dificuldade na aplicação diversificada dos seus activos financeiros.

A actividade financeira da Guinebis Seguros registou uma rentabilidade média global de 0,9%, para a qual contribuiu a manutenção da estratégia de investimento em obrigações de taxa fixa e em fundos de investimento

Apesar das taxas de juro se manterem em níveis historicamente baixos, em 2022,

A Companhia manteve uma alocação de ativos conservadora, concentrada em ativos de rendimento fixo, seja com gestão direta ou através de fundos de investimento. No entanto, face ao contexto inflacionista que se perspetiva, iniciou um processo de diversificação para aumentar a exposição em dívida privada e imobiliário.



No final do ano, a carteira de investimentos da Guinebis Seguros situou-se em xxxxx repartidos segundo o quadro abaixo:

O investimento em obrigações de taxa fixa representou a maior fatia do investimento, com xx% do total da carteira de investimentos.

ANO2021	Fcfa	
REGISTO C5 - LISTA DETALHADA DOS INVESTIMENTOS	Preço de	Valor de
II - ACTIVOS REPRESENTATIVOS	compra ou	Balanço
	de custo	
Obrigações das instituições financeiras		
Obrigações a cinco anos do ORABANK		
subscritas em 02/12/2019		100 000 000
Subtotal		100 000 000
Direitos reais imobiliários		
Edifício sito na Rua Severino Gomes de Pina 28		408 898 359
Bissau, Guiné Bissau		
Subtotal		408 898 359
Depósitos bancários		
Depósitos à ordem		339 155 749
Depósitos a Prazo		
BAO		200 000 000
ORABANK		450 000 000
Subtotal		989 155 749
Total dos valores mobiliários e		



imobiliários equiparados		1 498 054 108
---------------------------------	--	--------------------------------

3.3.2 Evolução dos Capitais Próprios

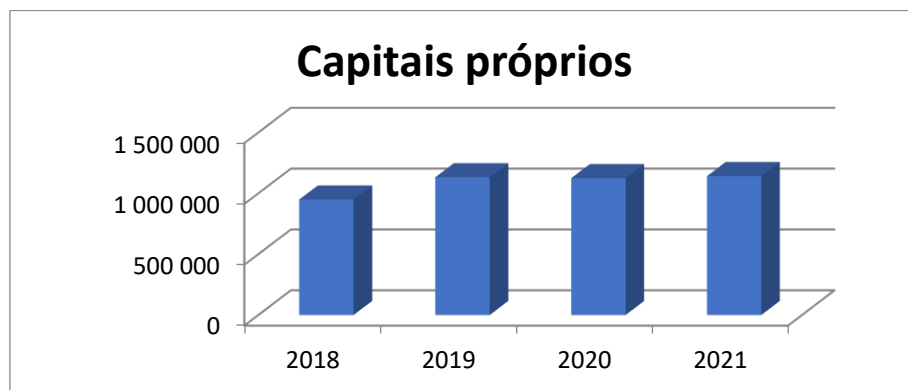
CAPITAL PRÓPRIO E MARGEM DE SOLVÊNCIA

O resultado líquido da Companhia em 2022 foi positivo em +54,1 milhões de euros que compara com um resultado positivo de +18,9 milhões de euros em 2021.

Importa referir que o resultado líquido de 201 foi afetado negativamente, em termos líquidos, por um conjunto de eventos de carácter não recorrente, dos quais se destacam:

- Reforço da Provisão para LAT, no montante de 6,4 milhões de euros.;

A Companhia monitoriza a solvência de acordo com o novo Regime de Solvência II em vigor a partir de 1 de janeiro de 2016.



O resultado bruto apurado ano final de 2021 foi de 42 347 537,00 Fcfa, o qual deduzido do imposto sobre o rendimento estimado em 10 586 884,00 Fcfa conduziu ao resultado líquido de 31 760 653,00 Fcfa.

Lide-se como se lidar com a questão sanitária, o impacto da pandemia nas economias africanas foi e continua a ser devastador.

A juntar-se á paragem económica, o colapso nas receitas dos emigrantes agravou ainda mais a situação dalguns destes países, Guiné Bissau incluído.

O Conselho de Administração entende, dever propor, dados os factos atrás apontados, que o resultado líquido apurado vá, na íntegra, para a conta de resultados transitados

3.4 CONSIDERAÇÕES FINAIS

Neste ano de 2022, o Conselho de Administração deseja manifestar o seu reconhecimento aos seus Clientes, Mediadores, Colaboradores e restantes Parceiros, pela sua contribuição para o desenvolvimento da Companhia. A Companhia reconhece também a colaboração que a Supervisão de Seguros tem vindo a prestar à Companhia em vários domínios das suas áreas de competência e garantindo a defesa dos interesses do sector, contribuindo de forma decisiva, para que a Guinebis Seguros conseguisse ultrapassar com sucesso mais uma etapa importante da sua história.

Gostaria o Conselho de Administração de manifestar o seu agradecimento a todas as entidades oficiais que apoiaram a nossa empresa no desenvolvimento da sua actividade:

- Aos resseguradores, Accionistas e Órgãos Sociais.
- Agradecemos também aos nossos Clientes pela sua preferência, prometendo desenvolver o máximo esforço para continuarmos a corresponder às suas necessidades e expectativas.
- Gostaríamos igualmente de agradecer, ao nosso pessoal e a todos os nossos Colaboradores e Redes de Distribuição, toda a dedicação demonstrada.

- Por último, a todos quantos de algum modo connosco trabalharam e nos ajudaram o nosso obrigado.

4 MAPAS

- 4.2-** 80 Conta de Ganhos e Perdas
- 4.3-** 87 Conta de Ganhos e Perdas
- 4.4-** 88 Conta de Ganhos e Perdas
- 4.5-** 89 Balanço Activo
- 4.6-** 89 Balanço Passivo
- 4.7-** Registo C4 Compromissos Regulamentares
- 4.8-** Registo C5 Lista de Investimentos