



# **GUINEBIS SEGUROS, S. A.**

## **RELATÓRIO & CONTAS**

### **2021**

**SEDE SOCIAL:**

**R. DR. SEVERINO GOMES DE PINA, 28 BISSAU -APARTADO 280  
GUINÉ BISSAU**

**MATRICULA:**

**CONSERVATÓRIA DO REGISTO PREDIAL, COMERCIAL  
E PROPRIEDADE AUTOMÓVEL DE BISSAU SOB O N° 3062  
PESSOA COLECTIVA N° 510003370**

# ÍNDICE

## ÓRGÃOS SOCIAIS

### RELATÓRIO DO CONSELHO DE ADMINISTRAÇÃO

#### 1. INTRODUÇÃO

- 1.1. Mensagem do Conselho de Administração

#### 2. ENQUADRAMENTO

- 2.1. Mercado Global
- 2.2. África
- 2.3. Guiné Bissau
- 2.4. Guinebis

#### 3. ACTIVIDADE DA GUINEBIS

##### 3.1. GESTÃO ADMINISTRATIVA

- 3.1.1. Forma Social
- 3.1.2. Capital Social
- 3.1.3. Governação

##### 3.2. GESTÃO TÉCNICA

- 3.2.1. Prémios
- 3.2.2. Custos com sinistros
- 3.2.3. Comissionamento
- 3.2.4. Resseguro cedido
- 3.2.5. Despesas Gerais
- 3.2.6. Provisões Técnicas

##### 3.3. GESTÃO FINANCEIRA

- 3.3.1. Actividade Financeira
- 3.3.2. Capitais Próprios

##### 3.4. CONSIDERAÇÕES FINAIS

#### 4. MAPAS

- 4.1. - 80 Conta de Ganhos e Perdas
- 4.2. - 87 Conta de Ganhos e Perdas
- 4.3. - 88 Conta de Ganhos e Perdas
- 4.4. - 89 Balanço Activo
- 4.5. - 89 Balanço Passivo
- 4.6. - Registo C4 Compromissos Regulamentares
- 4.7. - Registo C5 Lista de Investimentos
- 4.8. - Margem de Solvência

## ÓRGÃOS SOCIAIS

### CONSELHO DE ADMINISTRAÇÃO

Presidente	Salomêa Aimê Gomes
Vogal:	Fernando Antunes
Vogal:	<b>Roberto M'Besba</b>

DITADURA OBI: Samuel Dinis Manuel (APU-PDGB), é o director-geral do INSS

### PRESIDENTE DIRECTOR GERAL

**Salomêa Aimê Gomes**

### REVISORES OFICIAIS DE CONTAS

**AUDICEF – Auditores e Consultores Associados Lda.**

## **RELATÓRIO DO CONSELHO DE ADMINISTRAÇÃO**

### **1. INTRODUÇÃO**

#### **1.1. Mensagem do Conselho de Administração**

O ano de 2021, tal como o de 2020, foram anos de forte depressão, extremamente negativos na vida das pessoas e das empresas.

No entanto, e após o início da pandemia COVID-19, uma saída para esta crise económica e de saúde é cada vez mais visível. Porém, a força de recuperação depende, em grande medida, do acelerar a vacinação em todo o mundo.

Ainda há muito a ser feito para combater a pandemia da Covid-19 e as novas variantes entretanto surgidas, e evitar aumentos persistentes na desigualdade dentro dos países e divergência na renda per capita entre as economias.

Na atividade económica da UEMOA da qual a Guiné-Bissau faz parte, todos os sectores de actividade económica experimentaram uma desaceleração sendo que os principais problemas que persistem são a crise global na área da saúde e a instabilidade sociopolítica.

A Guinebis é uma Companhia de pessoas, trabalhando para satisfação dos nossos clientes. Foi em 1996 que surgimos no mercado segurador da Guiné, como a primeira Companhia de Seguros de direito guineense. Desde então, e ao longo de 25 anos, a Guinebis tem sido uma empresa de olhos postos no futuro. Um parceiro de confiança em todas as situações, tendo como foco criar valor para a economia nacional, de forma a contribuir decisivamente para o progresso da Guiné-Bissau.

A Guinebis conseguiu adaptar-se perante acontecimentos tão hostis, o que possibilitou a continuidade da atividade e a assistência permanente dos nossos clientes e parceiros com a mesma qualidade de serviço existente antes da COVID-19.

Tais factos devem-se fundamentalmente á dedicação de todos os colaboradores da Guinebis.

### **Senhores Accionistas:**

#### **Disposições Legais**

O Conselho de Administração da Guinebis – Guiné-Bissau Seguros, S.A. nos termos da Lei e dos Estatutos da Sociedade, apresenta o Relatório e Contas relativos ao exercício de 2021.

## 2 ENQUADRAMENTO

### 2.1. Mercado Global

As medidas de confinamento tomadas na sequência da pandemia de Covid-19, tiveram por consequência a redução da actividade da indústria, comércio e serviços, a deterioração do mercado de trabalho e a maior instabilidade dos mercados financeiros internacionais.

As perspectivas globais continuam incertas desde o princípio da pandemia. Novas mutações de vírus e o crescente número de humanos infectados aumentam as apreensões, apesar da crescente cobertura da vacina.

A economia Global continua segura, mas com recuperações económicas diversas.

As incertezas são muitas, a população vacinada cresce ainda que divergindo entre países.

A projecção do crescimento global de 2021 é de 6% refletindo o forte apoio à economia dos países mais desenvolvidos.

A contração da actividade económica desde 2020 tem sido brutal, sendo que os países, ainda que forma diversa, vão recuperando, tendendo para a normalização económica e financeira. Decerto nos países de economias avançadas a recuperação será mais rápida, dado os apoios por parte dos respectivos estados, sendo mais lenta nos países de economias em desenvolvimento.

### 2.2. África

O controlo da propagação da covid-19 essencialmente através da vacinação em massa, e a definição de políticas macroeconómicas apropriadas, são as acções prioritárias para África.

O grau de recuperação esperado varia entre os países, dependendo da estrutura das economias e a dimensão da resposta política. Espera-se que os mercados emergentes e as economias em desenvolvimento sofram mais do que as economias avançadas.

Nos últimos dez anos, a África registrou algumas das mais fortes taxas de crescimento económico do mundo. Ao mesmo tempo, muitas economias africanas continuam a funcionar bem abaixo de todo o seu potencial. A

transformação estrutural é necessária para criar mais empregos, reduzir a pobreza e alcançar objetivos de desenvolvimento sustentável.

O apoio da comunidade internacional é decisivo para o êxito de tal tarefa.

Tendencialmente África virá a desempenhar um papel cada vez mais preponderante na economia Mundial. Os investidores deverão ter tais factos em conta.

### **2.3. Guiné Bissau**

A União Económica e Monetária da África Ocidental (UEMOA) estima que o crescimento económico da Guiné-Bissau seja de 4,7% no ano em análise, depois de uma queda acentuada, -2,3%, em 2020, segundo o relatório anual sobre o funcionamento e evolução da organização monetária.

Igualmente para 2022, a taxa de crescimento da União estimada é de 5,9%, puxada pela recuperação em todos os setores", salienta-se no relatório.

Segundo o documento, divulgado na Internet, na página da organização monetária, todos os Estados-membros da união vão ver o seu crescimento económico aumentar.

Da atividade económica da UEMOA da qual a Guiné-Bissau faz parte, os principais problemas que persistem são a crise global na área da saúde e a instabilidade sociopolítica. A dinâmica de crescimento da união foi prejudicada pelos efeitos negativos da pandemia provocada pelo novo coronavírus, que levou a uma recessão drástica na economia regional. Na Guiné-Bissau, e de um modo geral em toda a UEMOA todos os setores de atividade económica experimentaram uma desaceleração

Depois de uma queda brutal na economia da Guiné-Bissau em 2020 (-2,3%), no ano em análise assistimos a uma significativa recuperação.

As flutuações internacionais nos preços do caju continuam a ter implicações significativas no crescimento e no orçamento, dada a elevada concentração nas exportações deste bem.

A inflação tenderá a aumentar gradualmente com o ritmo das atividades económicas, e o aumento das despesas de capital

A situação orçamental continua afectada pela suspensão do apoio.

No entanto assistimos a uma ascensão na cadeia de valor, através de sistemas de apoio na tecnologia agrícola fundamental para impulsionar a resiliência da economia.

É importante que o governo da Guiné-Bissau continue a estabilizar a economia, a controlar a inflação, a incrementar o dinamismo das reformas. Estas reformas contribuirão para melhorar o ambiente de negócios e preparar o caminho para o investimento direto estrangeiro e a diversificação económica.

## **2.4. Guinebis**

A Guinebis SA, quer em 2020 quer no ano em análise sofreu rude golpe no equilíbrio da exploração da sua actividade. A produção registou, relativamente a 2019, uma redução de XX,X% em 2020 e XX,X% em 2021. Já custos de exploração, apesar da forte contenção, a redução foi XX,X% e XX,X%. respectivamente.

Ainda que fortemente afectada a Guinebis, continua bem posicionada no mercado quer em termos estruturais quer económicos apesar de a sua rentabilidade ter caído significativamente.

As organizações da África Ocidental, de que a Guiné Bissau faz parte, têm envidado esforços no sentido da vacinação da toda a população a par do desenvolvimento da economia do país.

O espaço do mercado digital, a uniformização cada vez mais vincada das normas do CIMA nos países membros e a troca de contactos profissionais e parcerias entre seguradoras nesse mesmo espaço tem marcado a evolução recente.

O projecto Guinebis tem interagido com todas essas tendências e procurado, mantendo a prudência inerente ao sector segurador, acompanhá-las.

O desenvolvimento e continuidade da Guinebis, estamos certos, disso depende.

## **3 GESTÃO ADMINISTRATIVA**

### **3.1. Gestão Administrativa**

#### **3.1.1. Forma Social**

A Guinebis – Guiné-Bissau Seguros S.A. foi constituída em 27 de Julho de 1997 sendo registada na Conservatória do Registo Predial, Comercial e propriedade Automóvel de Bissau sob o nº 3062 como Pessoa Colectiva nº 510003370.

Foram produzidas alterações aos seus estatutos em 10 de Outubro de 2000 e 31 de Maio de 2007.

(documento que produziu a passagem de SARL para SA).

Por escritura pública de 04 de Agosto de 2017, procedeu-se às alterações necessárias para os mesmos respeitarem o estipulado pelos códigos CIMA e OHADA.

### **3.1.2. Capital Social**

Em Assembleia Extraordinária de 10 de Novembro de 2016, foi decidido dar satisfação ao exigido pelo código CIMA relativamente ao Capital Mínimo de 1.000 Milhões de Fcfas, sendo o mesmo efectuado em duas fases.

O primeiro aumento de Capital Social para 800.000.000,00 de Fcfa, foi efectuado por escritura pública de 04 de Agosto de 2017.

O segundo aumento de Capital Social para 1000 000 000,00 Fcfa, efectuado por escritura pública de 07 de Novembro do ano 2019, dando deste modo execução á norma emanada da Autoridade de Supervisão.

O Capital Social da Companhia inicialmente era de 579.400.000,00 FCFA representado por 50.000 acções, de valor nominal 11.588,00 FCFA cada uma.

O Capital Social da Companhia continuou a ser representado por 50.000 acções, e o seu valor nominal passou por força do novo aumento de capital, anteriormente mencionado para 20.000,00 FCFA cada.

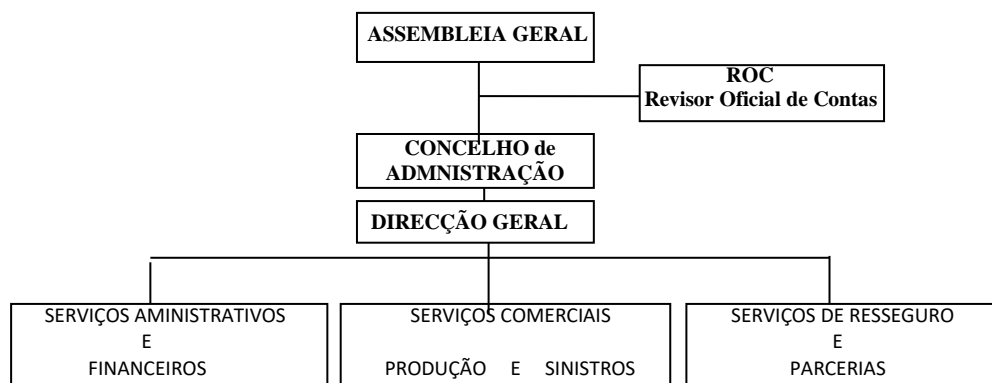
As acções da Guinebis Seguros S.A. são nominais registadas, não existindo categorias diferentes de acções, possuindo todas os mesmos direitos e deveres, subscritas por entidades individuais e investidores institucionais.

Não existem restrições estatutárias à transferência das acções nem cláusulas de consentimento para a alienação ou limitações à titularidade das mesmas.

As acções podem ser emitidas sob a forma de títulos de uma ou várias acções.

### **3.1.3.1. Governação**





O Conselho de Administração é composto por três administradores, sendo um Presidente, e dois vogais.

O Director-Geral gere os negócios correntes da sociedade.

A fiscalização da Sociedade compete a um Revisor Oficial de Contas, independente.

Têm vindo a ser desenvolvidas acções de adequação do modelo de governação com o objectivo de ajustar a Estrutura às melhores práticas, no âmbito do código CIMA, não descurando princípio da criação sustentável de valor.

Tem sido preocupação constante agilizar acções de modo a minimizar o efeito pandémico. Assim procurámos nichos de mercado, prosseguindo em constante avaliação e revisão, tendendo para soluções que fossem ao encontro das necessidades do mercado.

Neste âmbito o projecto conjunto com a SUNU Assurances Vie Senegal ganhou novos clientes trazendo mais valias no sector económico e projectado a imagem da nossa empresa.

Continuamos a desenvolver acções no campo da comunicação e imagem, criando meios publicitários projectando assim a nossa imagem.

A nossa estratégia continua focada nas áreas dos clientes particulares e pequenas e médias empresas. Estamos abertos a novas parcerias, continuando a dar uma atenção muito particular às existentes.

## 3.2 GESTÃO TECNICA

### 3.2.1 Prémios

**Em termos globais, os prémios processados apresentam um decréscimo de 27,2% relativamente ao ano anterior devido** essencialmente aos ramos automóvel e viagem. **A**

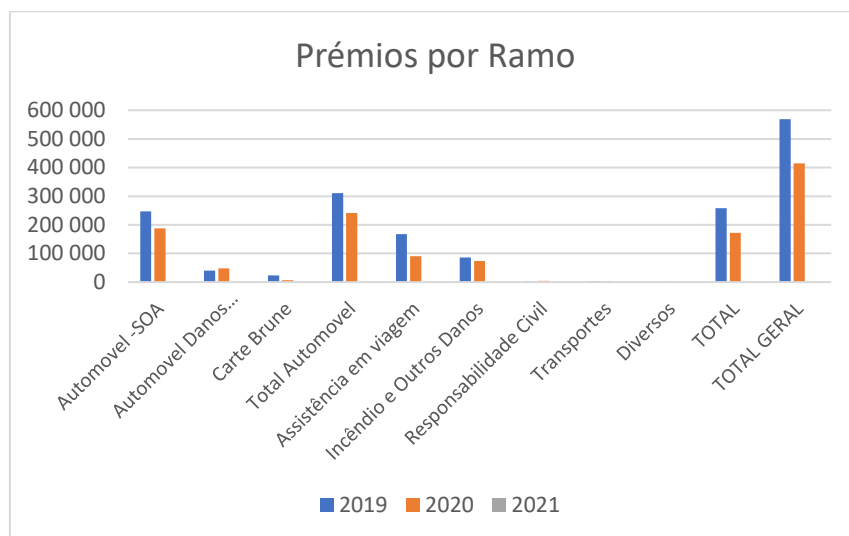


estrutura da carteira apresenta a mesma tendência na distribuição por ramos, continuado os ramos automóvel e assistência em viagem a ter o maior peso na mesma.

1000FCFA

*	2018	2019	2020
Automovel -SOA	287 728	247 274	187 297
Automovel Danos Próprios	31 149	40 433	47 626
Carte Brune	22 407	23 013	6 752
<b>Total Automovel</b>	<b>341 284</b>	<b>310 720</b>	<b>241 675</b>
Assistência em viagem	274 160	167 214	90 011
Incêndio e Outros Danos	27 370	85 578	73 398
Responsabilidade Civil	954	2 130	4 106
Transportes	2 205	2 844	2 754
Diversos	787		2 143
<b>TOTAL</b>	<b>305 476</b>	<b>257 766</b>	<b>172 412</b>
<b>TOTAL GERAL</b>	<b>646 760</b>	<b>568 486</b>	<b>414 087</b>

\*emitidos



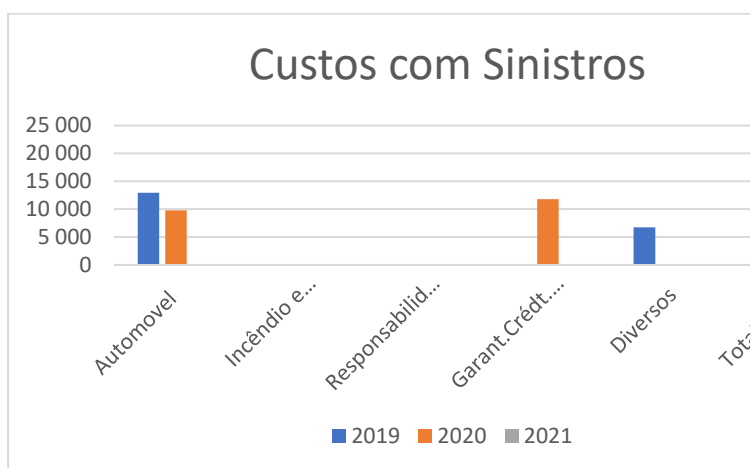
### 3.2.2 Custos com sinistros

Os custos com sinistros em 2020 ascenderam a 21 633,00 Fcfa registando-se uma redução na sinistralidade relativamente ramo automóvel, e um significativo aumento em Garantia de crédito.

1 000  
Fcfa

Sinistros Seguro Directo*	2018	2019	2020
Automovel	25 186	12 959	9 807
Incêndio e Outros Danos	2 558		
Responsabilidade Civil			
Garant.Crédt.Enc.Finaceiros	4 471		11 826
Diversos	1 045	6 759	
<b>Total geral</b>	<b>33 260</b>	<b>19 718</b>	<b>21 633</b>

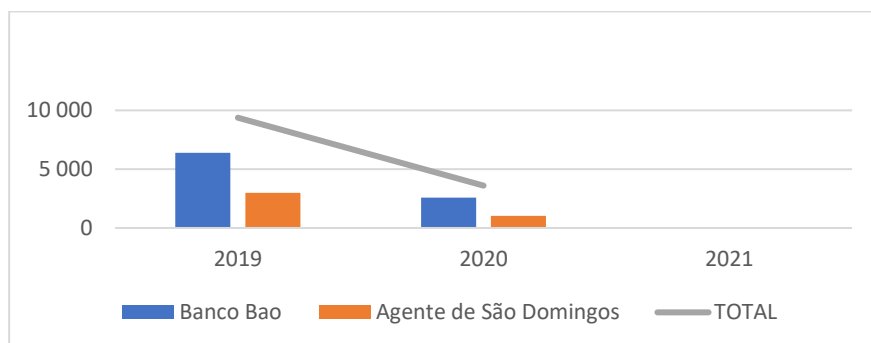
\*pagos



### 3.2.3 comissionamento

As comissões a pagar respeita ao BAO, entidade que assegura a cobertura dos principais polos populacionais através das suas Agências. A exceção respeita á cidade de S. Domingos onde temos, desde o início, como nosso Agente o Sr. Octávio Morais

	1 000 Fcfa		
Comissionamento	2018	2019	2020
Banco Bao	7 160	6 394	2 579
Agente de São Domingos	3 391	2 981	1 019
<b>TOTAL</b>	<b>10 551</b>	<b>9 375</b>	<b>3 598</b>



### 3.2.4 Resseguro cedido

Mantemos os tratados de resseguro cedido (quota-parte) com a SEN-RE, NCA-RE e CICA-RE como Lider dos mesmos. As comissões a receber estão representadas no quadro abaixo

	1 000 Fcfa		
Resseguro cedido	2018	2019	2020
CICA-RE	2 336	2 821	1 594
SEN-RE	1 752	2 116	1 196
NCA-RE	1 752	2 116	1 196
<b>TOTAL</b>	<b>5 840</b>	<b>7 053</b>	<b>3 985</b>

Relativamente aos contratos do grupo Galp os tratados são negociados com a Casa-mãe deste Grupo e efectuados a 100% na Tagus Re.

- O ramo Assistência em Viagem é explorado na base de comissionamento, tendo como suporte o protocolo celebrado com a Mapfre Assistência em 01/06/2005.
- Celebramos em 28-01-2019 um protocolo de prestação de assistência, aos contratos de seguro vida subscritos pela SUNU Assurances Vie do Senegal, em território nacional, na base de comissionamento.

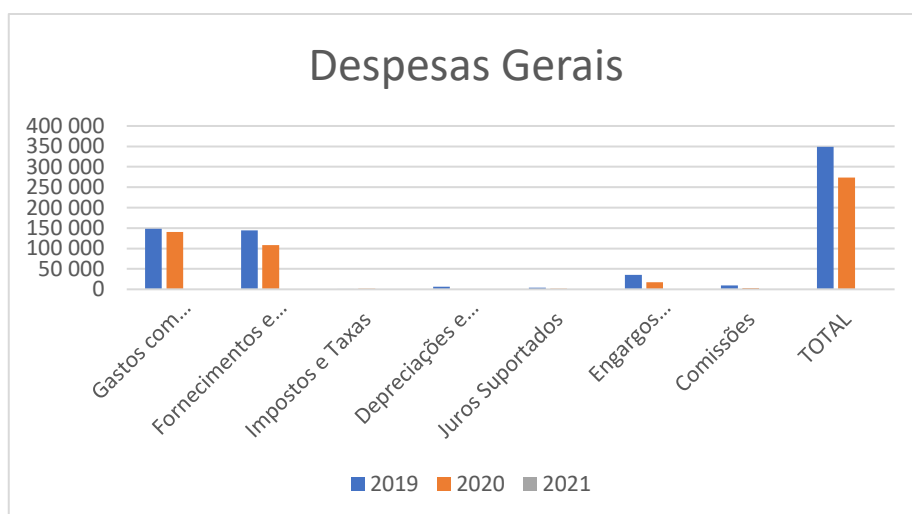
### 3.2.5 Despesas Gerais



Os despesas de exploração traduzem a política de contenção de custos com uma redução de 21,5 % relativamente ao ano anterior.

**1 000Fcfa**

<b>Custos de Funcionamento</b>	<b>2018</b>	<b>2019</b>	<b>2020</b>
Gastos com Pessoal	125 824	147 938	140 684
Fornecimentos e Serviços Externos	130 931	144 337	107 987
Impostos e Taxas	405	1 249	1 829
Depreciações e Amortiz.do Exercício	48 613	6 285	736
Juros Suportados	2 963	4 267	1 784
Engargos Diversos de Gestão	16 482	35 625	17 426
Comissões	10 551	9 375	3 598
<b>TOTAL</b>	<b>335 769</b>	<b>349 076</b>	<b>274 044</b>



### 3.2.6 Provisões Técnicas

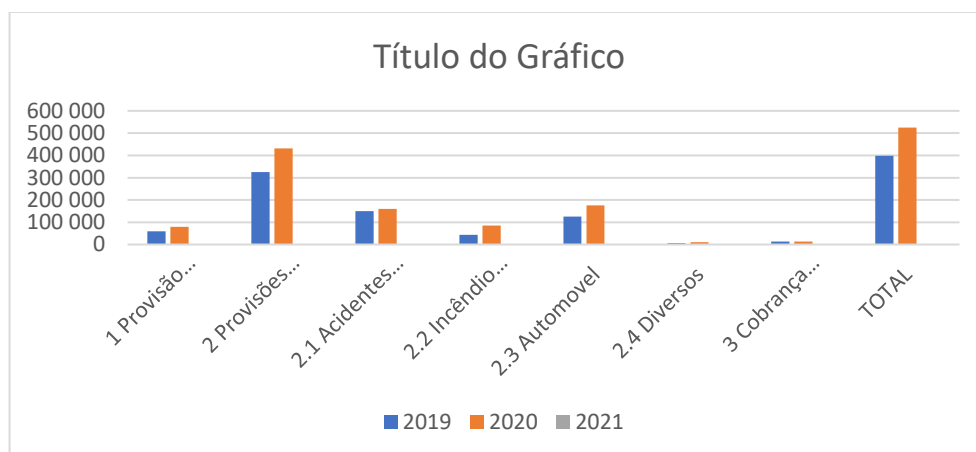
As Provisões Técnicas do seguro directo alcançaram em 2020 cerca de 525 Milhões de Fcfa representando um acréscimo de 127 Milhões relativamente ao ano anterior.

**1 000 Fcfa**

<b>PROVISÕES</b>	<b>2018</b>	<b>2019</b>	<b>2020</b>
<b>1 Provisão para sinistros a pagar</b>	<b>38 472</b>	<b>59 417</b>	<b>78 769</b>



<b>2 Provisões técnicas seguro directo</b>	<b>208 742</b>	<b>324 610</b>	<b>432 135</b>
2.1 Acidentes e Doença	97 192	149 743	160 195
2.2 Incêndio e Outros	26 049	43 016	85 838
2.3 Automovel	80 741	126 073	176 305
2.4 Diversos	4 760	5 778	9 797
<b>3 Cobrança Duvidosa</b>	<b>13 961</b>	<b>13 961</b>	<b>13 961</b>
<b>TOTAL</b>	<b>261 175</b>	<b>397 988</b>	<b>524 865</b>



### 3.3 Gestão Financeira

#### 3.3.1 Actividade Financeira

O mercado financeiro do país é incipiente, encontrando a empresa extrema dificuldade na aplicação diversificada dos seus activos financeiros.

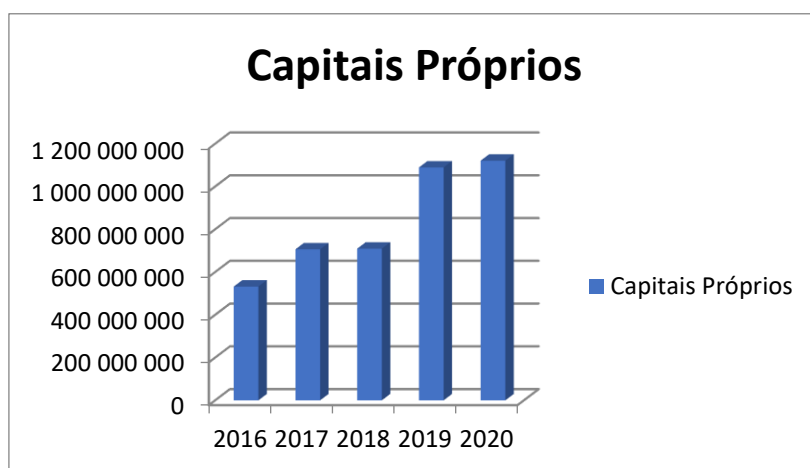
#### ANO2020

REGISTO C5 - LISTA DETALHADA DOS INVESTIMENTOS	Preço de compra ou de custo	Valor de Balanço
<b>II - ACTIVOS REPRESENTATIVOS</b>		
<b>Obrigações das instituições financeiras</b>		
Obrigações a cinco anos do ORABANK		
subscritas em 02/12/2019	<b>100 000 000</b>	<b>100 000 000</b>
<b>Subtotal</b>	<b>100 000 000</b>	<b>100 000 000</b>
<b>Direitos reais imobiliarios</b>		

Edifício sito na Rua Severino Gomes de Pina 28	<b>*200 000</b>	<b>408 898 359</b>
Bissau, Guiné Bissau		
<b>Subtotal</b>	<b>*200 000</b>	<b>408 898 359</b>
<b>Depósitos bancários</b>		
Depósitos à ordem	<b>235 000 000</b>	<b>235 452 062</b>
Depósitos a Prazo		
BAO	<b>200 000 000</b>	<b>200 000 000</b>
ORABANK	<b>350 000 000</b>	<b>350 000 000</b>
<b>Subtotal</b>	<b>785 000 000</b>	<b>785 000 000</b>
<b>Total dos valores mobiliários e imobiliários equiparados</b>		<b>1 294 350 421</b>

\*EUROS

### 3.3.2 Evolução dos Capitais Próprios



O resultado bruto apurado ano final de 2020 foi de 5 740 769,00 Fcfa, o qual deduzido do imposto sobre o rendimento estimado em 1 435 192,00 Fcfa conduziu ao resultado líquido de 4 305 577,00 Fcfa.

Lide-se como se lidar com a questão sanitária, o impacto da pandemia nas economias africanas foi e continua a ser devastador.

A juntar-se á paragem económica, o colapso nas receitas dos emigrantes agravou ainda mais a situação dalguns destes países, Guiné Bissau incluído.

O Conselho de Administração entende, dever propor, dados os factos atrás apontados, que o resultado líquido apurado vá, na integra, para a conta de resultados transitados

### **3.4 CONSIDERAÇÕES FINAIS**

Gostaria o Conselho de Administração de manifestar a seu agradecimento a todas as entidades oficiais que apoiaram a nossa empresa no desenvolvimento da sua atividade:

- Aos resseguradores, Acionistas e Órgãos Sociais.
- Agradecemos também aos nossos Clientes pela sua preferência, prometendo desenvolver o máximo esforço para continuarmos a corresponder às suas necessidades e expectativas.
- Gostaríamos igualmente de agradecer, ao nosso pessoal e a todos os nossos Colaboradores e Redes de Distribuição, toda a dedicação demonstrada.
- Por último, a todos quantos de algum modo connosco trabalharam e nos ajudaram o nosso obrigado.

### **4 MAPAS**

**4.2 - 80** Conta de Ganhos e Perdas

**4.3 - 87** Conta de Ganhos e Perdas

**4.4 - 88** Conta de Ganhos e Perdas

**4.5 - 89** Balanço Activo

**4.6 - 89** Balanço Passivo

**4.7 -** Registo C4 Compromissos Regulamentares

**4.8 -** Registo C5 Lista de Investimentos









