

# GUINEBIS ASSURANCE, S. A.

## RAPPORT & COMPTES

### 2022

**SIÈGE SOCIAL:**

**RUE. DR. SEVERINO GOMES DE PINA, 28 BISSAU -APARTADO 280  
GUINEE BISSAU**

**ENREGISTREMENT :**

**BUREAU D'ENREGISTREMENT DE LA PROPRIÉTÉ FONCIÈRE,  
COMMERCIALE ET AUTOMOBILE**

**ET DE LA PROPRIÉTÉ DES VÉHICULES AU MOTEUR**

**BUREAU D'ENREGISTREMENT À BISSAU SOUS LE N°. 3062**

**PERSONNE MORALE N° 510003370**

## **SOMMAIRE**

### **ORGANES SOCIAUX**

### **RAPPORT DU CONSEIL D'ADMINISTRATION**

#### **1. INTRODUCTION**

1.1 Message du Conseil d'administration

#### **2. CONTEXTE**

2.1 Le marché mondial

2.2 L'Afrique

2.3 La Guinée-Bissau

2.4 La Guinebis

#### **3. ACTIVITÉS DE GUINEBIS**

##### **3.1 LA GESTION ADMINISTRATIVE**

3.1.1 Forme de la société

3.1.2 Capital social

3.1.3 La Gouvernance

##### **3.2 GESTION TECHNIQUE**

3.2.1 Primes

3.2.2 Coût des sinistres

3.2.3 Commissionnement

3.2.4 Réassurance cédée

3.2.5 Frais généraux

3.2.6 Provisions techniques

##### **3.3 LA GESTION FINANCIÈRE**

3.3.1 Activité financière

3.3.2 Fonds propres

#### **3.4. CONSIDÉRATIONS FINALES**

#### **4. RÉPARTITION**

4.1. - 80 Compte de profits et pertes

4.2. - 87 Compte de profits et pertes

4.3. - 88 Compte de profits et pertes

4.4. - 89 Bilan de l'actif

4.5. - 89 Bilan du passif

4.6. - Registre C4 Engagements réglementaires

4.7. - Enregistrement C5 Liste des investissements

## **ORGANES SOCIAUX**

### **CONSEIL D'ADMINISTRATION**

<b>Présidente</b>	<b>Saloméa Aimê Gomes</b>
<b>Premier Membre :</b>	<b>Fernando Antunes</b>
<b>Deuxième Membre :</b>	<b>Cheikh Amadu Bamba Koté</b>

### **PRESIDENTE DIRECTRICE GENERALE**

**Saloméa Aimê Gomes**

### **COMMISSAIRES AUX COMPTES**

**AUDICEF – Auditeurs et Conseillers associés Lda.**

### **RAPPORT DU CONSEIL D'ADMINISTRATION**

## **1. INTRODUCTION**

### **1.1. Message du Conseil d'administration**

L'expansion de l'économie mondiale s'est fortement contractée en 2022.

Au début de l'année en analyse, avec l'atténuation de la crise pandémique, on s'attendait à ce que la reprise économique se consolide. L'évasion de la Russie vers l'Ukraine a freiné cet objectif.

La dynamique du commerce mondial s'est fortement ralentie et les prix des denrées alimentaires et de l'énergie ont fortement augmenté.

La Guinée-Bissau a assumée la présidence de la CEDEAO en 2022. Le Président de la République a déclaré qu'il fallait féliciter le pays, mais que c'était un défi et une responsabilité qu'il ne fallait pas prendre à la légère, appelant à une convergence interne de tous, pour une bonne image du pays.

La capacité d'adaptation de Guinebis et sa résilience face à tous les événements défavorables dans le monde lui ont permis de continuer à fonctionner, avec une présence active et permanente auprès de nos clients et partenaires, en offrant les mêmes standards de service.

Guinebis est une entreprise composée de personnes, dont l'objectif est de créer de la valeur pour soutenir la construction d'une société durable, et dont la mission est de défendre des valeurs fondamentales telles que le professionnalisme, l'intégrité et la rigueur, pour la satisfaction de nos clients, et le dévouement, basé sur des partenariats avec une médiation de qualité pour bien servir la communauté dans le domaine important de la prise de risque.

**Chers Actionnaires :**

#### **Dispositions légales**

Le Conseil d'Administration de Guinebis - Guinée-Bissau Assurance, S.A., en vertu de la Loi et des Statuts de la Société, présente le Rapport et les Comptes pour l'exercice 2022.

## 2 LE CONTEXTE

### 2.1. Marché Global

Les mesures de confinement prises à la suite de la pandémie de Covid-19 ont entraîné une réduction de l'activité dans l'industrie, le commerce et les services, une détérioration du marché du travail et une plus grande instabilité des marchés financiers internationaux.

À cette situation difficile s'ajoute la guerre entre la Russie et l'Ukraine, qui a provoqué une crise humanitaire nécessitant une solution pacifique.

Dans le même temps, le conflit a eu un effet négatif sur l'économie mondiale, étant donné l'importance des deux pays en tant que sources de pétrole et de gaz, de matières premières et de céréales.

Cela a contribué à un ralentissement significatif de la croissance mondiale en 2022 et à une augmentation de l'inflation. Les prix des carburants et des denrées alimentaires ont augmenté rapidement, frappant plus durement les populations vulnérables des pays à faible revenu.

À la suite de ces événements, l'économie mondiale a également ralenti cette année en raison du resserrement des politiques fiscales et monétaires.

### 2.2. Afrique

Le secrétaire général des Nations Unies a prévenu que le changement climatique constituait "l'un des pires dangers pour la sécurité collective" à l'échelle mondiale, soulignant que les conflits liés à l'eau et à la progression de la désertification sont déjà des facteurs de guerre en Afrique.

Le continent africain est actuellement confronté à des catastrophes naturelles et à des conflits qui provoquent des déplacements de population d'une "ampleur sans précédent".

L'Union Africaine (UA), qui regroupe 55 États, a célébré son 20ème anniversaire en juillet de cette année avec des défis majeurs, tels que la

récente vague de coups d'État, mais en même temps elle est de plus en plus consolidée dans son leadership continental.

Née comme l'incarnation du panafricanisme, l'organisation traverse une période complexe après six coups d'État au cours des deux dernières années (deux au Mali et un au Burkina Faso, au Tchad, en Guinée et au Soudan),

Toutefois, l'UA a accompli un certain nombre de réalisations, telles que les récents transferts pacifiques de pouvoir en Zambie, au Malawi et en Somalie, ainsi que l'intégration continentale.

Malgré les difficultés, l'UA a réussi à se consolider en tant qu'instrument unificateur qui promeut différents traités continentaux et une intégration croissante du continent.

Parmi ses réalisations figure l'Accord de libre-échange continental africain (AfCFTA), qui est entré en vigueur en janvier 2021.

Dans l'activité économique de l'UEMOA, dont la Guinée-Bissau est membre, tous les secteurs ont connu un ralentissement, les principaux problèmes persistants étant la crise sanitaire mondiale et l'instabilité sociopolitique.

Au cours des dix dernières années, l'Afrique a connu des taux de croissance économique parmi les plus élevés au monde

.

### **2.3. Guinée-Bissau**

En Guinée-Bissau, et en général en toute l'UEMOA dont la Guinée-Bissau fait partie, tous les secteurs d'activité économique ont connu un ralentissement, entravé par les effets négatifs de la pandémie causée par le nouveau coronavirus, qui a conduit à une récession drastique de l'économie régionale.

Les principaux problèmes qui persistent sont la crise sanitaire mondiale et l'instabilité sociopolitique.

Le Fonds monétaire international a donné une note positive à la Guinée-Bissau, en soulignant la production record de noix de cajou au cours de

l'année sous revue et une situation politique mondiale plus stable comme l'un des facteurs déterminants.

Lors d'une conférence de presse, le chef de la mission du FMI a toutefois déclaré qu'il craignait que la guerre entre la Russie et l'Ukraine n'affecte l'économie bissau-guinéenne.

Pour le Président de la Guinée-Bissau, cet effet représente un défi et la responsabilité que le pays a en ce moment dans le Concert des Nations, c'est pourquoi l'annonce de la nomination à la tête de la CEDEAO "ne doit pas être prise à la légère, mais doit être explorée à tous les niveaux".

La Guinée-Bissau possède une incroyable diversité d'écosystèmes, allant des forêts tropicales denses aux mangroves. Cette riche biodiversité et ce capital naturel constituent la base du développement du pays. Sa gestion continue sera un facteur déterminant dans l'ascension de la Guinée-Bissau vers un avenir plus prospère.

L'Union économique et monétaire ouest-africaine (UEMOA) estime que la croissance économique de la Guinée-Bissau, après une forte baisse les années précédentes, sera de 5,9 %.

## **2.4. Guinebis**

L'espace numérique du marché, la standardisation de plus en plus forte des normes CIMA dans les pays membres et l'échange de contacts professionnels et de partenariats entre assureurs dans ce même espace ont marqué les évolutions récentes.

Le projet Guinebis a interagi avec toutes ces tendances, en s'efforçant de maintenir la prudence inhérente au secteur de l'assurance.

Le développement et la pérennité de Guinebis en dépendent, nous en sommes convaincus.

### **3. GESTION ADMINISTRATIVE**

#### **3.1 La gestion administrative**

##### **3.1.1 Forme sociale**

Guinebis - Guinée-Bissau Assurance S.A. a été constituée le 27 juillet 1997 et enregistrée au Registre foncier, commercial et automobile de Bissau sous le numéro 3062 en tant que personne morale sous le numéro 510003370.

Ses statuts ont été modifiés le 10 octobre 2000 et le 31 mai 2007. (Document qui a conduit à la transformation de SARL en S.A).

Par acte public du 4 août 2017, les modifications nécessaires ont été apportées aux statuts pour se conformer aux codes CIMA et OHADA.

##### **3.1.2. Capital Social**

Lors de l'Assemblée extraordinaire du 10 novembre 2016, il a été décidé de répondre aux exigences du code CIMA concernant le capital minimum de 1 000 millions de Franc CFA, qui a été réalisé en deux phases.

La première augmentation du capital social à 800 000 000,00 Franc CFA a été réalisée par acte public le 4 août 2017.

La deuxième augmentation du capital social à 1 000 000 000,00 Franc CFA a été réalisée par acte public le 07 novembre 2019, mettant ainsi en œuvre la règle édictée par l'Autorité de contrôle.

Le capital social de la Société s'élevait initialement à 579 400 000,00 Franc CFA, représenté par 50 000 actions, chacune d'une valeur nominale de 11 588,00 Franc CFA.

Le capital social de la Société a continué à être représenté par 50.000 actions, et leur valeur nominale a été augmentée à 20.000,00 FCFA chacune suite à la nouvelle augmentation de capital mentionnée ci-dessus.

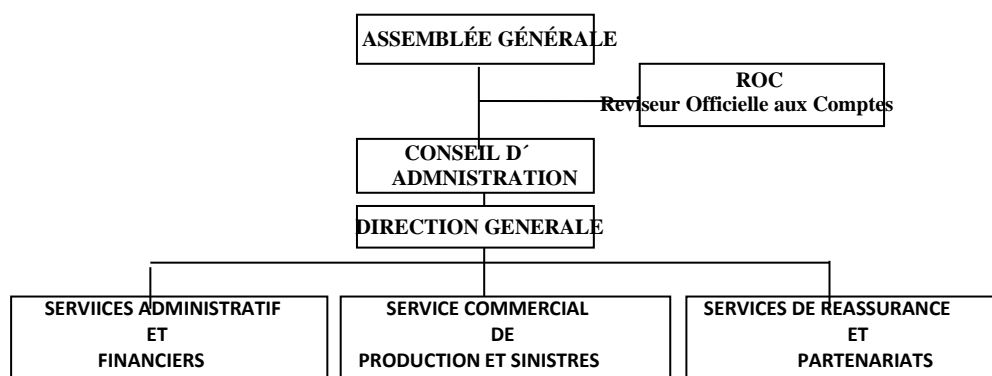


Les actions de Guinebis Assurances S.A. sont nominatives, il n'y a pas de catégories différentes d'actions, qui ont toutes les mêmes droits et devoirs, souscrites par des particuliers et des investisseurs institutionnels.

Il n'existe pas de restrictions statutaires au transfert des actions, ni de clauses de consentement à leur vente ou de limitations à leur propriété.

Les actions peuvent être émises sous la forme de titres d'une ou plusieurs actions.

### 3.1.3.1. Gouvernance



Le conseil d'administration est composé de trois administrateurs : le président et deux autres membres.

Le directeur général gère les affaires courantes de la société.

La société est supervisée par un expert-comptable indépendant.

Guinebis respecte le cadre législatif et a pris des mesures pour adapter son modèle de gouvernance afin de répondre aux meilleures pratiques et d'ajuster sa structure, dans le cadre du code CIMA.

Le modèle de gouvernance de la société est basé sur une gestion saine et prudente de l'entreprise.

Le modèle de gouvernance de la société repose sur une gestion saine et prudente des affaires qui accompagne les aspects pertinents du système de

contrôle et de gestion des risques, de la stratégie, de l'organisation et de la gestion des risques.

Le modèle de gouvernance de la société est fondé sur une gestion saine et prudente de l'entreprise.

Les règles internes garantissent une gouvernance cohérente, y compris un système de contrôle interne et de gestion des risques.

Nous nous engageons à exercer nos activités de manière éthique et transparente. La prévention, la détection et le signalement du blanchiment d'argent ou de la corruption relèvent de notre responsabilité et nous sommes en liaison directe avec les autorités compétentes dans ce domaine.

Nous continuons à développer des actions dans le domaine de la communication et de l'image, en créant des supports publicitaires pour projeter notre image.

Notre stratégie reste axée sur les secteurs des clients privés et des petites et moyennes entreprises. Nous sommes ouverts à de nouveaux partenariats, tout en continuant à accorder une attention particulière aux partenariats existants.

## 3.2 GESTION TECHNIQUE

### 3.2.1 Primes d'assurance directe

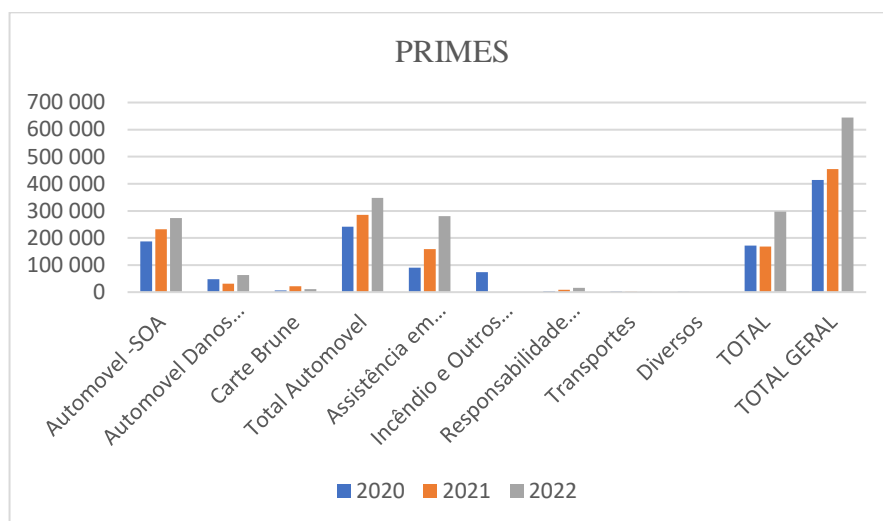
Sur une base comparative, le volume des primes a atteint 645.146.781Fcfa, soit 41,9% de plus qu'en 2021, avec une croissance de 76,6% pour la branche Assistance voyage

La branche Automobile a connu une augmentation significative de la production par rapport à l'année précédente de 21,7 %

Les autres branches, à l'exception de la responsabilité civile, ont enregistré une baisse de la production par rapport à l'année précédente, voire des valeurs nulles, très conditionnées par la situation de pandémie.

	1000 Fcfa		
PRIMES	2020	2021	2022

Automobile -SOA	187 297	231 813	273 530
Automobile Dommage Propres	47 626	31 716	63 408
Carte Brune	6 752	22 337	10 991
<b>Total Automobile</b>	<b>241 675</b>	<b>285 866</b>	<b>347 929</b>
Assistance en voyage	90 011	158 955	280 695
Incendie et Autres Dommages	73 398	0	0
Responsabilité Civile	4 106	8 540	15 464
Transports	2 754	1 381	1 059
Divers	2 143	0	0
<b>TOTAL</b>	<b>172 412</b>	<b>168 876</b>	<b>297 218</b>
<b>TOTAL GERAL</b>	<b>414 087</b>	<b>454 742</b>	<b>645 147</b>



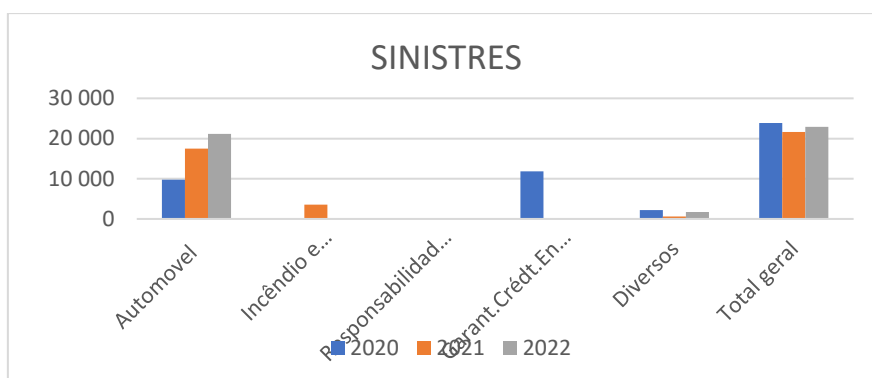
### 3.2.1 Sinistres

#### COÛTS DES SINISTRES EN ASSURANCE DIRECTE

Le coût total des sinistres pour 2022 s'élève à 22 890 000 Franc CFA, ce qui représente, sur une base comparable (valeur agrégée en 2021), une variation de 5,8% de plus qu'en 2021.

	1000Fcfa		
Sinistres Assurance Direct	2020	2021	2022
Automobile	9 807	17 480	21 156

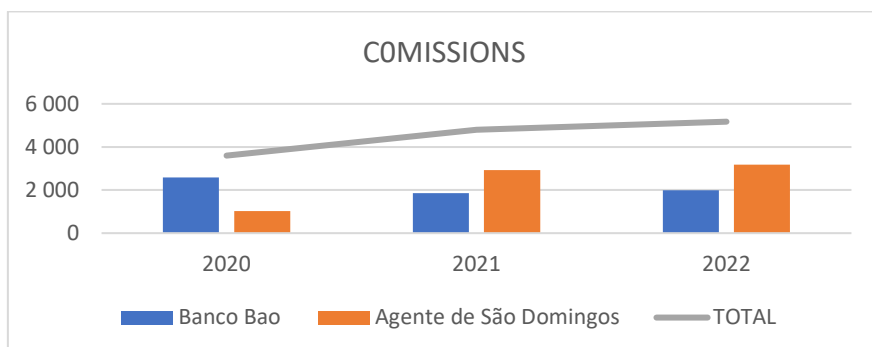
Incendie et Autres Dommages	<b>0</b>	3 560	0
Responsabilité Civile	<b>0</b>	<b>0</b>	<b>0</b>
Garant.Crédit.Enc.Finaciers	11,826	0	0
Divers	2 196	590	1 734
<b>Total Général</b>	<b>23 829</b>	<b>21 630</b>	<b>22 890</b>



### 3.2.2 Mise en service/ Commissionnement

Les commissions à payer se rapportent à BAO, l'organisation qui couvre les principaux centres de population par le biais de ses succursales. L'exception est la ville de S. Domingos, où M. Octávio Morais est notre agent depuis le début.

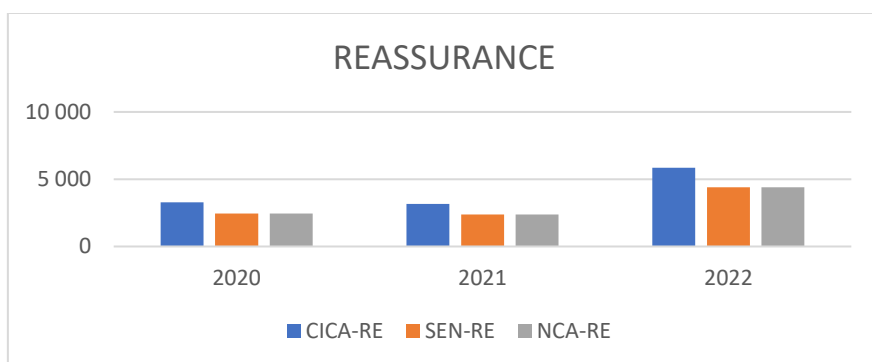
	<b>1000Fcfa</b>		
<b>Commissionnement</b>	2020	2021	2022
Banque BAO	2 579	1 863	1 987
Agent de São Domingos	1 019	2 930	3 186
<b>TOTAL</b>	<b>3 598</b>	<b>4 793</b>	<b>5 173</b>



### 3.2.2 Réassurance cédée

Nous maintenons les traités de réassurance cédés (quote-part) avec SEN-RE, NCA-RE et CICA-RE en tant que chef de file. Les commissions sont indiquées dans le tableau ci-dessous

	1000Fcf		
Reassurance cedee	2020	2021	2022
CICA-RE	3 273	3 163	5 862
SEN-RE	2 455	2 372	4 396
NCA-RE	2 455	2 372	4 396
<b>TOTAL</b>	<b>8 183</b>	<b>7 907</b>	<b>14 654</b>



- Les contrats du groupe Galp sont négociés avec la société mère du groupe et exécutés à 100 % à Tagus Re.

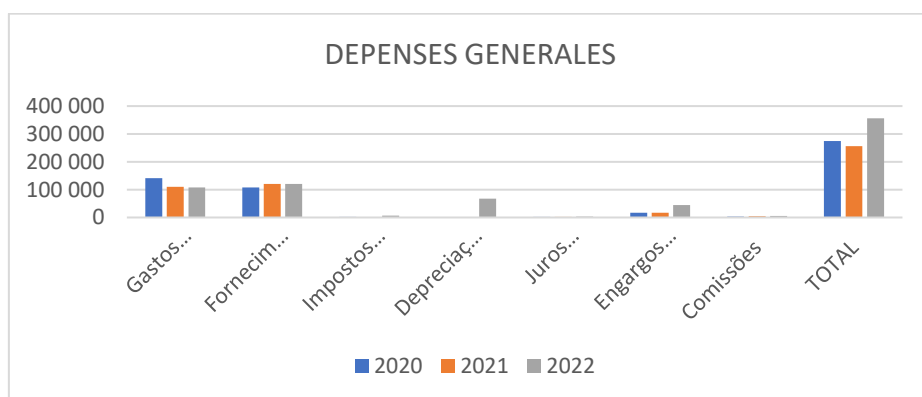
- La branche Assistance voyage est gérée sur la base de commissions, conformément au protocole signé avec Mapfre Assistência le 01/06/2005.

### 3.2.3 Dépenses Générales

Les charges d'exploitation s'élèvent à 355 626 000 F CFA en 2022, à périmètre constant, soit une hausse de 38,8% par rapport à l'année précédente, essentiellement due aux amortissements et aux frais de gestion.

**1 000Fcf**

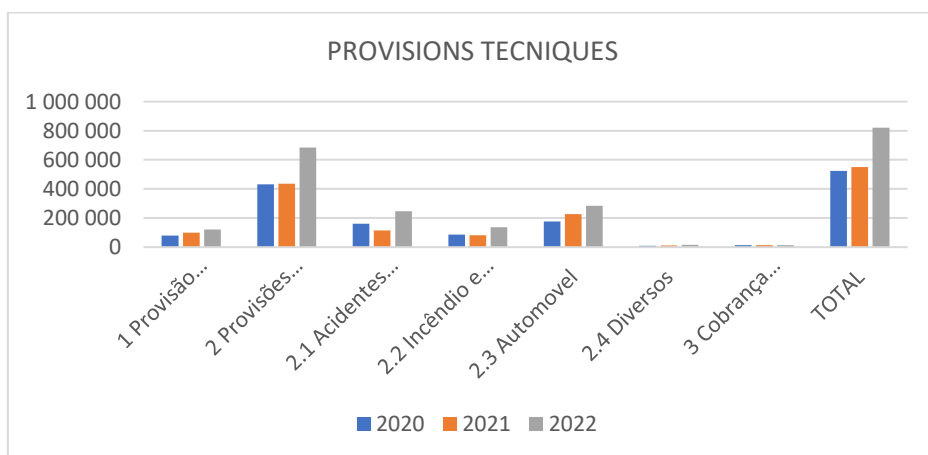
<b>DEPENSES GENERALES</b>	2020	2021	2022
Cout avec le Personnel	140 684	110 371	108 175
Furniture et Services Externs	107 987	120 501	120 858
Impôts et Taxes	1 829	1 249	7 031
Dépréciations et Amortiz.de l'Exercice	736	0	67 190
intérêt Supportables	1 784	2 599	2 772
Frais de gestion divers	17 426	16 746	44 465
Commissions	3 598	4 793	5 135
<b>TOTAL</b>	<b>274 044</b>	<b>256 259</b>	<b>355 626</b>



### 3.2.4 Provisions techniques

Les provisions techniques de l'assurance directe s'élèvent à 820 millions de Franc CFA en 2022, soit une augmentation d'environ 270 millions de Franc CFA par rapport à l'année précédente.

PROVISIONS	2020	2021	2022
1 Provision pour sinistres à payer	<b>78 769</b>	<b>100 374</b>	<b>121 939</b>
2 Provisions techniques assurance direct	<b>432 135</b>	<b>436 113</b>	<b>683 994</b>
2.1 Accidents et maladie	160 195	115 468	246 440
2.2 Incendie et autres	85 838	81 498	137 241
2.3 Automobile	176 305	226 815	284 942
2.4 Divers	9 797	12 332	15 371
<b>3 Créances douteuses</b>	<b>13 961</b>	<b>13 961</b>	<b>13 961</b>
<b>TOTAL</b>	<b>524 865</b>	<b>550 448</b>	<b>819 894</b>



### 3.3 Gestion financière

#### 3.3.1 Activité financière

Le marché financier du pays en est à ses débuts et l'entreprise, a beaucoup de mal à diversifier ses actifs financiers.

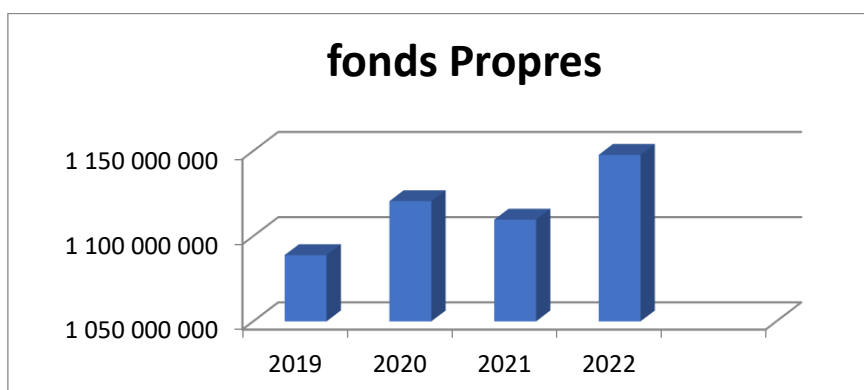
Le tableau ci-dessous présente le portefeuille actuel.

ENREGISTREMENT C5 - LISTE DÉTAILLÉE DES INVESTISSEMENTS ENREGISTREMENT C5 - LISTE DÉTAILLÉE DES INVESTISSEMENTS	Prix d'achat ou de cout	Valeur du Bilan
<b>II - ACTIFS REPRÉSENTATIFS</b>		
<b>Obligations des institutions financières</b>		
Obligations à cinq ans d'ORABANK inscrit le 02/12/2019		100 000
<b>Sous-total</b>		<b>100 000</b>
<b>Droits de propriété immobilière</b>		
Bâtiment situé à la Rua Severino Gomes de Pina 28 Bissau, Guinée-Bissau		408 898
<b>Sous-total</b>		<b>408 898</b>
<b>Dépôt bancaires</b>		
Comptes courants		<b>458 457</b>
Dépôts à terme		
ECOBANK		100 000
BAO		300 000
ORABANK		350 000
<b>Sous-total</b>		<b>750 000</b>
<b>Total des valeurs mobilières et biens immobiliers comparables</b>		<b>1 717 355</b>

### 3.3.1 Évolution des capitaux propres

1000 FCFA

	2020	2021	2022
Fonds propres	1 120 558	1 109 673	1 147 759





## **.2.1 Résultats**

Le résultat net de la société en 2022 est positif de 119 870 591 Franc CFA, contre un résultat positif de 31 760 653 Franc CFA en 2021.

Compte tenu de ce qui précède, le Conseil d'administration estime qu'il devrait proposer que le bénéfice net soit transféré à hauteur de 50 % au compte de report à nouveau.

## **3.4 CONSIDÉRATIONS FINALES**

En 2022, le Conseil d'Administration souhaite exprimer sa gratitude à ses Clients, Courtiers, Employés et autres Partenaires pour leur contribution au développement de la Société.

La Société reconnaît également la collaboration que l'Autorité de Supervision des Assurances a apportée à la Société dans divers domaines de sa compétence, garantissant la défense des intérêts du secteur et contribuant de manière décisive à ce que la Guinebis Assurances franchisse avec succès une autre étape importante de son histoire.

Enfin, nous tenons à remercier tous ceux qui ont collaboré avec nous et nous ont aidés de quelque manière que ce soit.